



## PROBABLES AGRESIONES A INTEGRANTES DE CORPORACIONES DE SEGURIDAD Y PROCURACIÓN DE JUSTICIA EN JALISCO

25 de julio de 2022

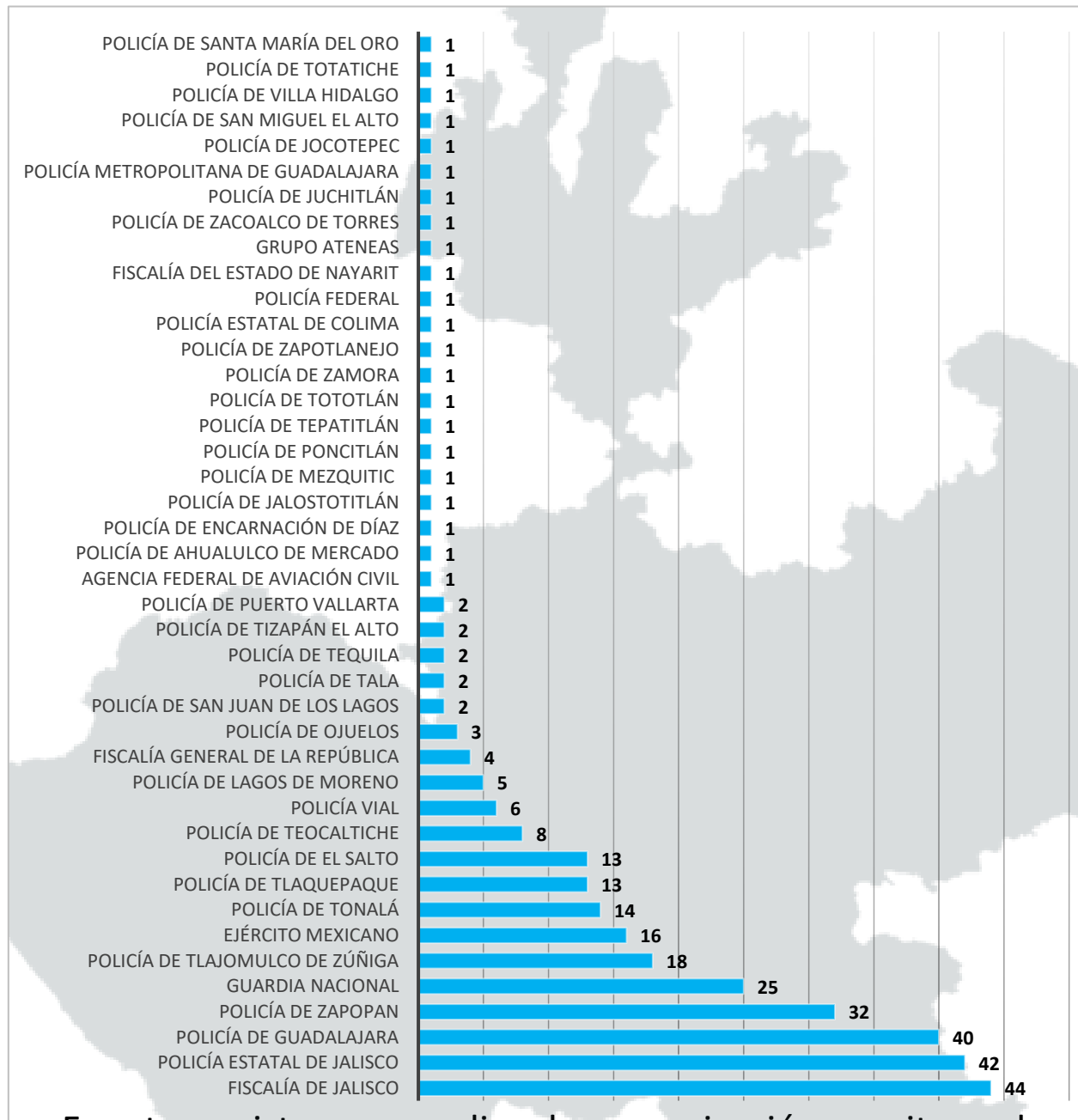


Total de probables víctimas de  
agresiones: 328

- Probables víctimas de **desaparición: 14** (7 cuentan con reporte de desaparición. En 7 casos los medios de comunicación refieren que al delito de desaparición se sumaría el agravante de privación ilegal de la libertad)
- Probables víctimas **ilesas** durante agresión: **28**
- Probables víctimas **heridas: 165**
- Probables víctimas de **muerres violentas: 114**
- Probables víctimas de **violencia laboral y/o institucional: 2** personas identificadas y 3 casos más con número indeterminado de probables víctimas
- Probables víctimas de **amenazas: 5**

Fuente: registros en medios de comunicación monitoreados por la Unidad de Análisis y Contexto de la CEDHJ desde el 1 de enero de 2019 al 25 de julio de 2022.

**PROBABLES AGRESIONES EN JALISCO, SEGÚN  
CORPORACIÓN AFECTADA (2019-2022)**



La corporación que ha registrado mayor número de hechos con características de agresión es la Fiscalía de Jalisco.

Fuente: registros en medios de comunicación monitoreados por la Unidad de Análisis y Contexto de la CEDHJ desde el 1 de enero de 2019 al 25 de julio de 2022.

# MUJERES INTEGRANTES DE CORPORACIONES DE SEGURIDAD Y PROCURACIÓN DE JUSTICIA AGREDIDAS

## SIMBOLOGÍA

Probables víctimas por municipio



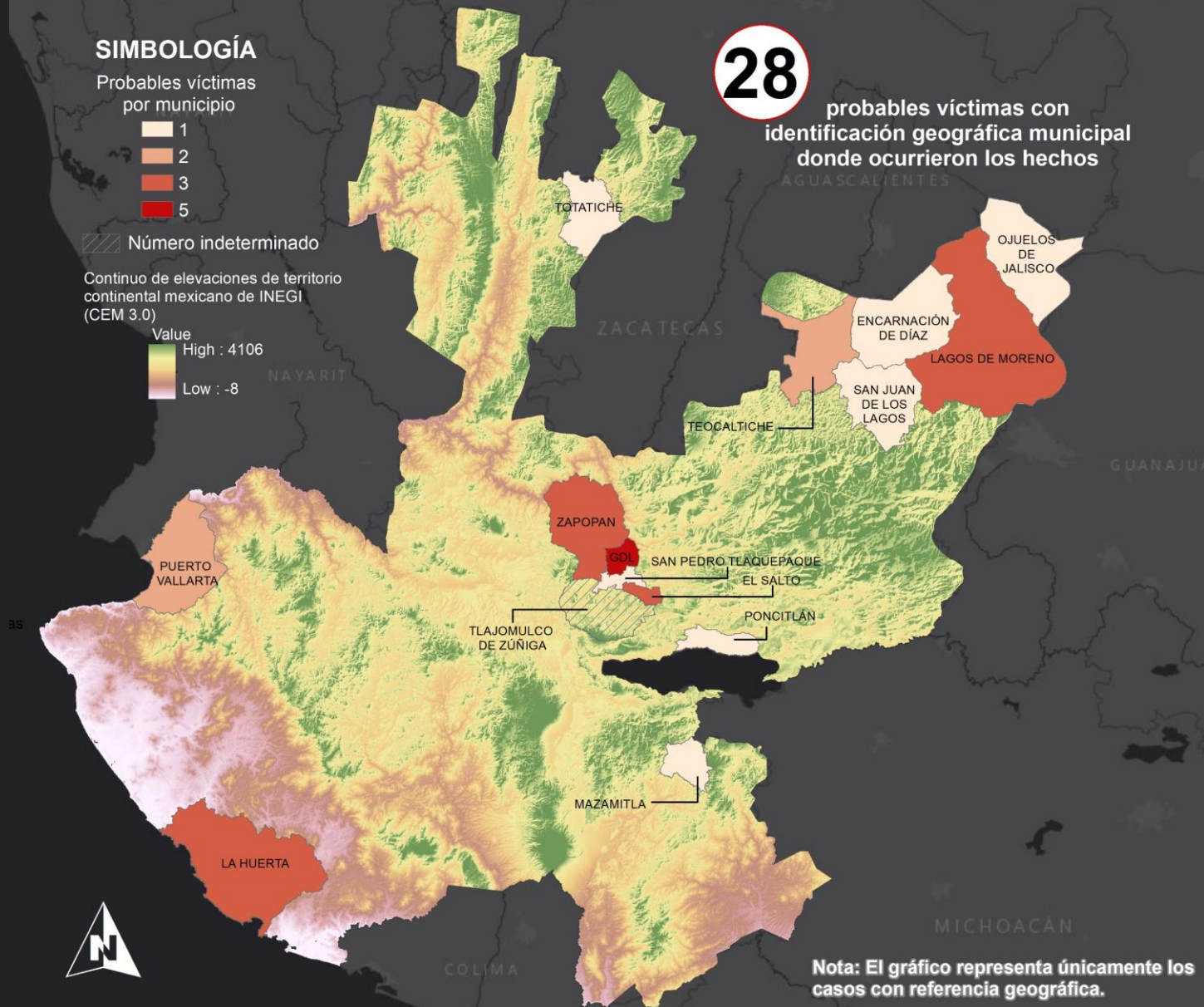
/// Número indeterminado

Continuo de elevaciones de territorio continental mexicano de INEGI (CEM 3.0)

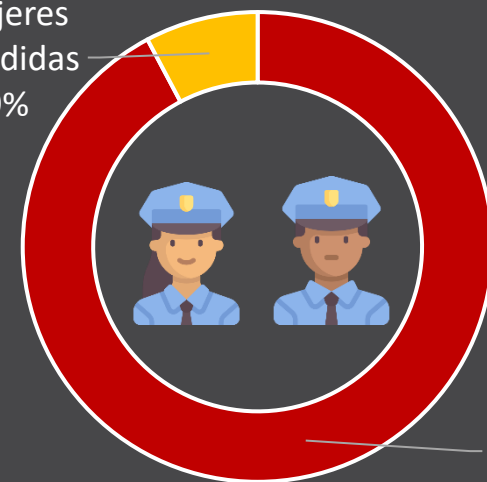


**28**

probables víctimas con identificación geográfica municipal donde ocurrieron los hechos



Mujeres agredidas  
9%



Hombres agredidos  
91%

Fuente: registros en medios de comunicación monitoreados por la Unidad de Análisis y Contexto de la CEDHJ desde el 1 de enero de 2019 al 25 de julio de 2022.

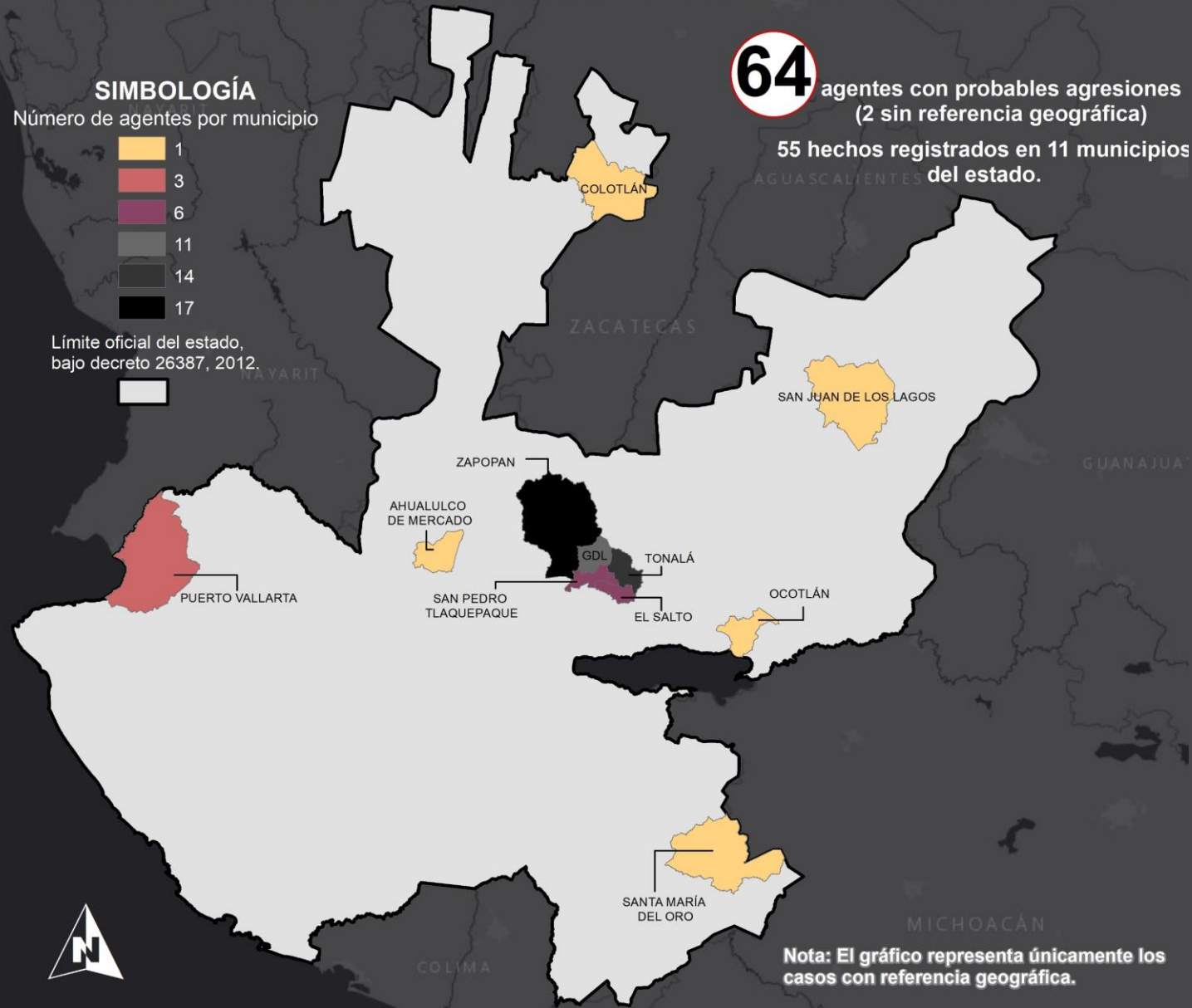
Nota: El gráfico representa únicamente los casos con referencia geográfica.

Fecha de elaboración:  
25 de julio del 2022

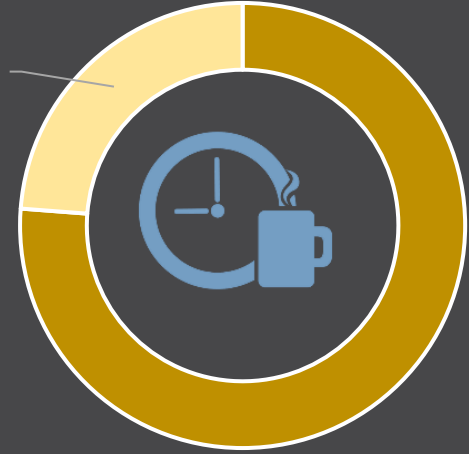
Fuente: Elaboración propia con base en registros en medios de comunicación monitoreados por la Unidad de Análisis y Contexto de la CEDHJ, desde el 01 de enero de 2019 al 25 de julio del 2022.  
<https://www.inegi.org.mx/app/geo2/elevacionesmex/>



# AGRESIONES A INTEGRANTES DE CORPORACIONES DE SEGURIDAD Y PROCURACIÓN DE JUSTICIA EN MOMENTOS NO LABORALES



Agresión durante actividad no laboral 21%



Agresión durante momento laboral 79%

Nota: El gráfico representa únicamente los casos con referencia geográfica.

**Fuente:** registros en medios de comunicación monitoreados por la Unidad de Análisis y Contexto de la CEDHJ desde el 1 de enero de 2019 al 25 de julio de 2022.

Fecha de elaboración:  
25 de julio del 2022

Fuente: Elaboración propia con base en registros en medios de comunicación monitoreados por la Unidad de Análisis y Contexto de la CEDHJ, desde el 01 de enero de 2019 al 25 de julio del 2022 .

Análisis y Contexto

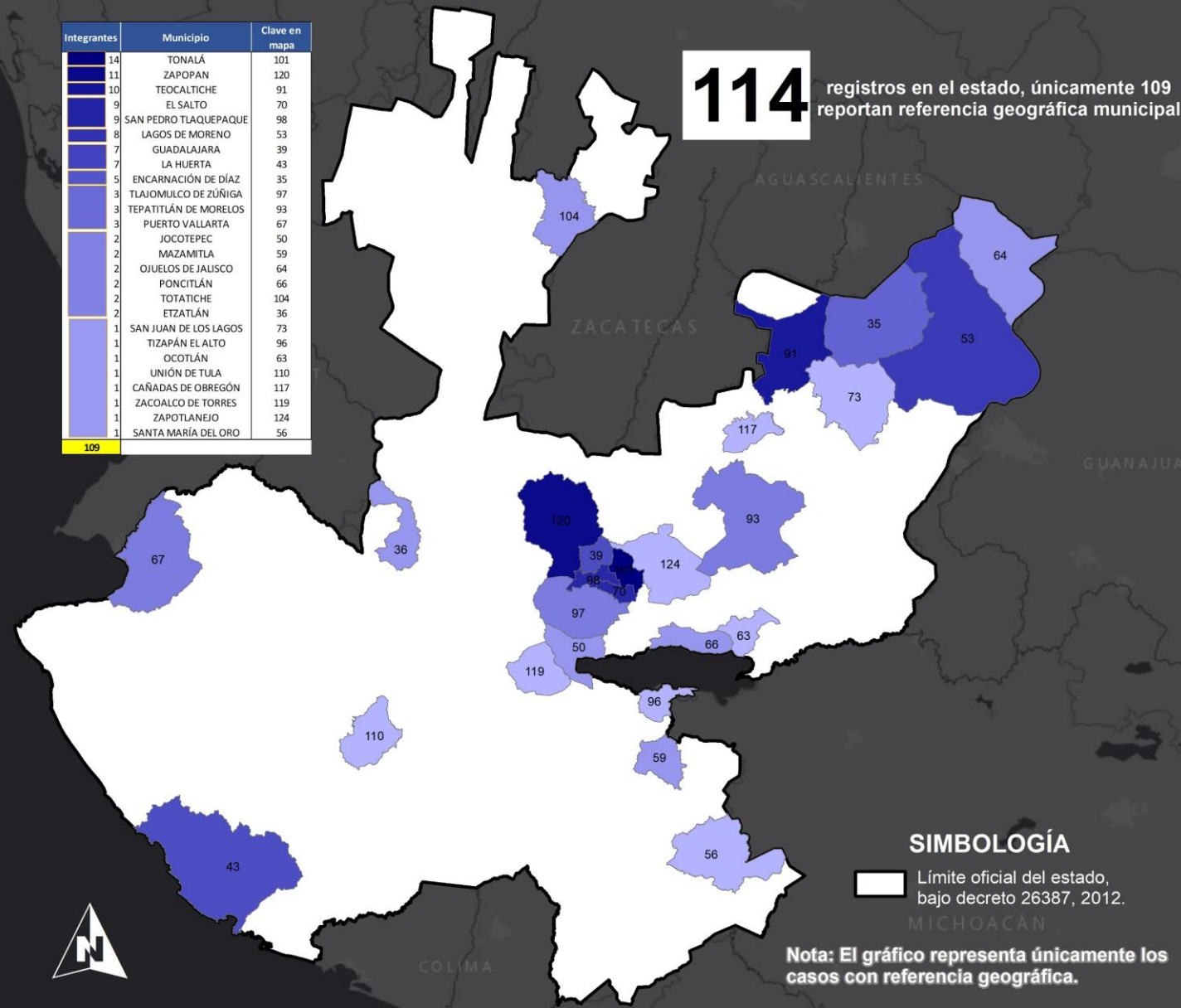
**CEDHJ**  
Comisión Estatal de Derechos Humanos Jalisco

# MUERTES VIOLENTAS DE INTEGRANTES DE CORPORACIONES DE SEGURIDAD Y PROCURACIÓN DE JUSTICIA

Integrantes	Municipio	Clave en mapa
14	TONALÁ	101
11	ZAPOPAN	120
10	TEOCALTICHE	91
9	EL SALTO	70
9	SAN PEDRO TLAQUEPAQUE	98
8	LAGOS DE MORENO	53
7	GUADALAJARA	39
7	LA HUERTA	43
5	ENCARNACIÓN DE DÍAZ	35
3	TLAJOMULCO DE ZUÑIGA	97
3	TEPATITLÁN DE MORELOS	93
3	PUERTO VALLARTA	67
2	JOCOTEPEC	50
2	MAZAMITLA	59
2	OJUELOS DE JALISCO	64
2	PONCITLÁN	66
2	TOTATICHE	104
2	ETZATLÁN	36
1	SAN JUAN DE LOS LAGOS	73
1	TIZAPÁN EL ALTO	96
1	OCOTLÁN	63
1	UNIÓN DE TULA	110
1	CAÑADAS DE OBREGÓN	117
1	ZACOALCO DE TORRES	119
1	ZAPOTLANEJO	124
1	SANTA MARÍA DEL ORO	56
109		

## 114

registros en el estado, únicamente 109 reportan referencia geográfica municipal



### SIMBOLOGÍA

Límite oficial del estado, bajo decreto 26387, 2012.

Nota: El gráfico representa únicamente los casos con referencia geográfica.

**Fuente:** registros en medios de comunicación monitoreados por la Unidad de Análisis y Contexto de la CEDHJ desde el 1 de enero de 2019 al 25 de julio de 2022.

Fecha de elaboración:  
25 de julio del 2022

Fuente: Elaboración propia con base en registros en medios de comunicación monitoreados por la Unidad de Análisis y Contexto de la CEDHJ, desde el 01 de enero de 2019 al 25 de julio del 2022.

Análisis y Contexto

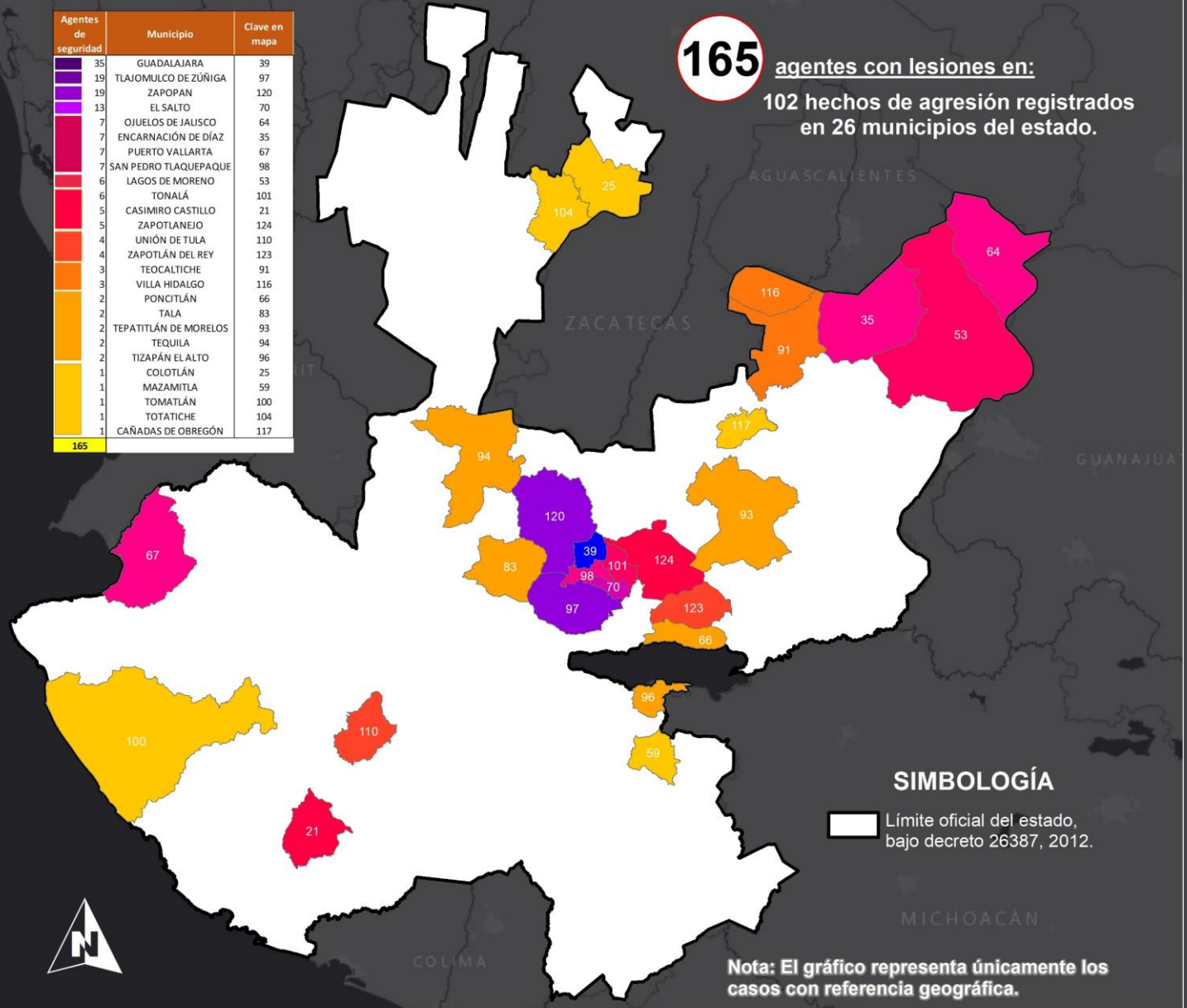
CEDHJ  
Comisión Estatal de Derechos Humanos Jalisco



# INTEGRANTES DE CORPORACIONES DE SEGURIDAD Y PROCURACIÓN DE JUSTICIA CON LESIONES

Agentes de seguridad	Municipio	Clave en mapa
35	GUADALAJARA	39
19	TLAJOMULCO DE ZÚÑIGA	97
19	ZAPOPAN	120
13	EL SALTO	70
7	OJUELOS DE JALISCO	64
7	ENCARNACIÓN DE DÍAZ	35
7	PUERTO VALLARTA	67
7	SAN PEDRO TLAQUEPAQUE	98
6	LAGOS DE MORENO	53
6	TONALÁ	101
5	CASIMIRO CASTILLO	21
5	ZAPOTLANEJO	124
4	UNIÓN DE TULA	110
4	ZAPOTLÁN DEL REY	123
3	TEOCALTICHE	91
3	VILLA HIDALGO	116
2	PONCITLÁN	66
2	TALA	83
2	TEPATITLÁN DE MORELOS	93
2	TEQUILA	94
2	TIZAPÁN EL ALTO	96
1	COLOTLÁN	25
1	MAZAMITLA	59
1	TOMATLÁN	100
1	TOTATICHE	104
1	CAÑADAS DE OBREGÓN	117
165		

**165** agentes con lesiones en:  
102 hechos de agresión registrados en 26 municipios del estado.



### SIMBOLOGÍA

▭ Límite oficial del estado, bajo decreto 26387, 2012.

Nota: El gráfico representa únicamente los casos con referencia geográfica.

**Fuente:** registros en medios de comunicación monitoreados por la Unidad de Análisis y Contexto de la CEDHJ desde el 1 de enero de 2019 al 25 de julio de 2022.

Fecha de elaboración:  
25 de julio del 2022

Fuente: Elaboración propia con base en registros en medios de comunicación monitoreados por la Unidad de Análisis y Contexto de la CEDHJ, desde el 01 de enero de 2019 al 25 de julio del 2022.

